



TROLLFJORD  
KRAFT

# ÅRSRAPPORT 2015



# Innhold

Introduksjon av selskapet	4
Selskapsstruktur og organisasjon	5
Beretning om årets virksomhet 2015	7
Resultat og finansielle forhold	8
Styret og administrasjon	10
HMS	11
Resultatregnskap	13
Balanse	14
Kontantstrømoppstilling	16
Noter til regnskapet	17
Revisjonsberetning	28
Nøkkeltall	30
Energiomsetning	31
Samfunnsregnskap	32
Produksjon og nettdrift	34

## HOVEDTALL - MORSELSKAP (1000 KR.)

---

	2015	2014
Brutto omsetning	102 064	96 129
Årets resultat	7 805	5 449
Egenkapital	118 776	115 873
Totalkapital	282 871	319 043
Investeringer	35 450	29 556
Antall nettkunder	5 398	5 381
Antall ansatte	39	37

# INTRODUKSJON AV SELSKAPET

Hadsel komm. kraftverk ble stiftet 2. desember 1937 med den målsetting at all kraftutbygging og kraftdistribusjon skulle samles i ett kommunalt selskap.

Med energiloven av 01.01.91 ble energiverkenes rammebetingelser endret, markedsbasert kraftomsetning og etter hvert et eget reguleringsregime for nettselskapene innført. Forvaltningsrollen ble endret til forretning og med det selskapsform. Med overgang til aksjeselskap er bedriften tilpasset de krav som stilles til effektivitet og dynamikk og større frihet i et mer konkurranseutsatt marked. Det gir også større muligheter til delegering av det forretningsmessige og ledermessige resultatansvar og således muligheter til økt driftseffektivitet.

Selskapet ble omdannet til aksjeselskap den 26.10.93 med Hadsel kommune som eneaksjonær.

Fra 01.01.03 ble selskapsnavnet endret fra Hadsel Energiverk AS til Trollfjord Kraft AS. Heleid datterselskap er Trollfjord Bredbånd AS.

Selskapet driver med produksjon, omsetning og distribusjon av elektrisk kraft. Selskapet har sitt forretningskontor på Stokmarknes og konsesjonsområdet er Hadsel kommune. Totalt har konsernet 43 ansatte.

Selskapet eier tre kraftstasjoner med en midlere produksjon på 20,6 GWh. Trollfjord Kraft AS mottar energien på 132 kV- nivå via ringforbindelsen Kanstadbotn – Kvitfossen – Melbu – Sortland.

Strategisk plan for Trollfjord Kraft AS med tidshorisont 2012 – 2016 ble vedtatt av styret 21. juni 2012. Det er utarbeidet strategisk plan for datterselskapene.

## **Visjon.**

Trollfjord Kraft i hundre for Ny energi og lokal entusiasme.

## **Denne visjonen henspiller på et selskap med:**

- god driv
- effektiv drift
- lange tradisjoner
- lokal fokus og forankring

## **Virksomhetside:**

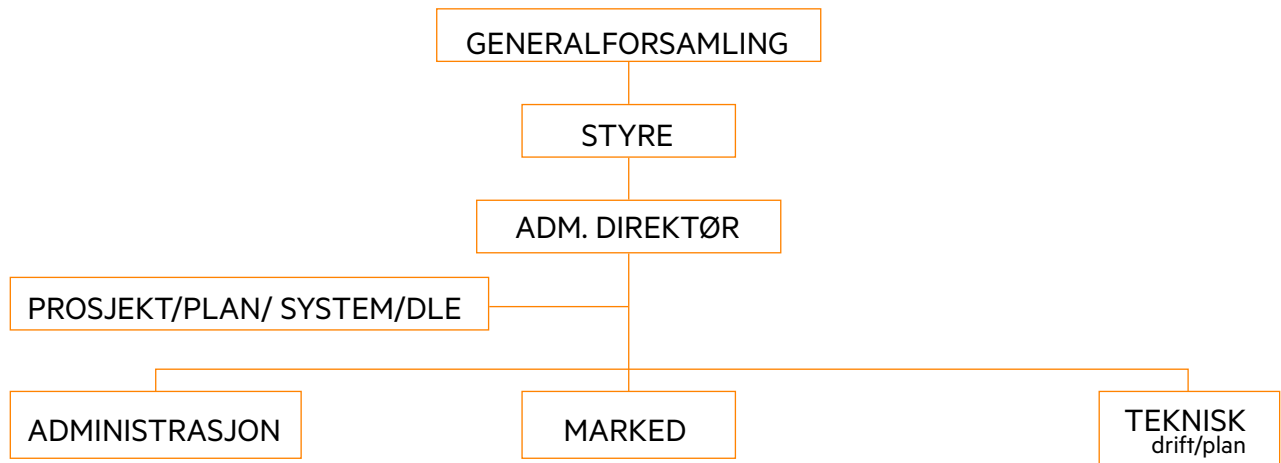
Trollfjord Kraft skal bygge og vedlikeholde en framtidrettet infrastruktur, samt levere etterspurte relaterte produkter og tjenester.

## **Hovedmål:**

Overordnet for virksomheten er at Trollfjord Kraft AS skal være en ledende bedrift i Hadsel kommune som driver effektivt og lønnsomt til beste for eier, kunder og ansatte.



# SELSKAPSSTRUKTUR OG ORGANISASJON



## Generalforsamling.

Selskapets øverste myndighet er generalforsamlingen.

I generalforsamlingen er Hadsel kommune representert med ordføreren.

## Styret i Trollfjord Kraft AS.

Selskapet ledes av et styre på 6 medlemmer. Generalforsamlingen velger 5 styremedlemmer m/varamedlemmer.

1 styremedlem med varamedlem velges av og blant energiverkets ansatte.

Funksjonstiden for styremedlemmene og deres varamedlemmer er 2 år, dog slik at 2 og 3 styremedlemmer og deres varamedlemmer er på valg hvert år.

Det er vedtatt styreinstruks for virksomheten.

## Trollfjord Kraft AS har fram til 3. desember 2015 hatt følgende styresammensetning:

Hugo Olsen	<b>Styreleder</b>
Kristian Eilertsen	<b>Nestleder</b>
Jann Abelsen	
Åse Annie Opsjøn	
Anette Vinje	
Thorstein Johnsen	<b>Ansattrepresentant</b>

## Trollfjord Kraft AS fikk nytt styre i ekstraordinær generalforsamling 3. desember 2015:

Roger Mosand	<b>Styreleder</b>
Sissel Pedersen	<b>Nestleder</b>
Åse Jakobsen	
Ørjan Robertsen	
Jann Abelsen	
Thorstein Johnsen	<b>Ansattrepresentant</b>

Selskapets administrerende direktør deltar i styret uten stemmerett.

Trollfjord Kraft AS er organisert i tre fagavdelinger der ledere i avdelinger, datterselskap og prosjektingeniør er representert i en ledergruppe.

**Trollfjord Kraft sin konsernledergruppe består pr 31.12.2015 av:**

Barry E. Larsen	<b>Adm. direktør</b>
Bård Larsen	<b>Økonomisjef</b>
Robin Jakobsen	<b>Teknisk sjef</b>
Julie H. Isaksen	<b>Kvalitetsleder</b>
Marthe Hov Jacobsen	<b>Leder kundesenter og marked</b>
Arild Fredriksen	<b>Dag. leder Trollfjord Bredbånd AS</b>
Håkon Østgård	<b>Prosjektingeniør</b>

**Arbeidsmiljøutvalg pr 31.12.2015:**

Medlemmer:

<b>Fra de ansatte:</b>	<b>Fra virksomheten:</b>
Ove Jakobsen	<b>Barry E. Larsen (leder)</b>
Børge F. Jakobsen	<b>Robin Jakobsen</b>
	<b>Torben Gjerstad (Verneombud)</b>
Martin Kristensen	<b>Arild Fredriksen</b>
	<b>Bård Larsen</b>

Julie H. Isaksen er sekretær for arbeidsmiljøutvalget.

Representant fra UNIVI bedriftshelsetjeneste tiltrer utvalget ved behov.

**MEDEIER- OG MEDLEMSKAP**

**Medeierskap:**

Niingen Kraftlag AS, Fiskeriparken AS, Bømyr Eiendom AS, Haneseth Elservice AS, Rasjonell Elektrisk Nettdrift AS (REN) og Nettalliansen AS

**Medlemskap:**

KS Bedrift og Distriktenes energiforening (Defo).



Vakker natur og høyspentlinjer i skjønn forening i lekangdalen

Foto: Leiv Tormod Hansen

# BERETNING OM ÅRETS VIRKSOMHET 2015.

## GENERELT

Trollfjord Kraft AS (TK) er et produksjons-, omsetnings- og distribusjonsverk som har sitt forretningskontor på Stokmarknes i Hadsel kommune.

Konsernet Trollfjord Kraft AS omfatter også Trollfjord Bredbånd AS.

Trollfjord Bredbånd AS er inne i sitt 13. driftsår. Selskapet har befestet sin posisjon som foretrukket bredbåndsløseleverandør til befolkningen i Hadsel kommune. Trollfjord Kraft AS eier og drifter fiber – og coaxialnett. I 2015 har driften av nettet vært prioritert. Trollfjord Kraft AS eier også bredbåndnett på Andenes som utbygges og videreutvikles. Trollfjord Bredbånd AS leverer innholdstjenester til kunder på Andøya og i en stadig større del av Nord-Salten Kraft sitt område, som består av Hamarøy, Tysfjord og Steigen.

Nettvirksomheten utfører arbeid med rehabilitering, nybygg og vedlikehold av fordelingsnettet. Det er skiftet ut og nybygd en rekke nettstasjoner i 2015. Alle nettselskap hadde krav om nedbygging av alle nettstasjoner med frist 31.12.2015. Dette klarte våre ansatte i løpet av året. Prosessen der Statnett overtok «Lofotrinen» ble gjennomført i løpet av 2014 med formell overtakelsesdato 1. januar 2015. Gjennom denne transaksjonen er en betydelig del av ansvaret for leveringssikkerheten for Lofoten og Vesterålen overført til Statnett. Dette gjelder også kostnadsrisiko (KILE kostnad).

Når det gjelder kraftomsetning er Trollfjord Kraft AS med i Fjordkraftalliansen. Å være aktiv i kraftmarkedet er risikofylt og krevende, derfor er alliansesamarbeidet og kommisjonsavtalen med Fjordkraft verdifull. Garantikraftproduktet har en sterk posisjon i vårt forsyningsområde. Gjennomsnittlig områdepris for 2015 ble 19,8 øre/kWh som er en reduksjon fra 2014 på 6,8 øre/kWh (25 %).

I Trollfjord I, Trollfjord II og Fiskefjord kraftverk er det i 2015 produsert 19,9 GWh som er 1,9 GWh høyere enn i 2014. Årsaken til dette er i hovedsak rehabilitering av Fiskefjord kraftverk i 2014.

Trollfjord Kraft AS har i 2015 hatt driftsforstyrrelser som representerer avbruddskostnader (KILE) på 2,4 mill.kr.

For året 2015 ble brutto kraftflyt i eget nett 173,9 GWh, som er en reduksjon på 3,3 % i forhold til foregående år.



Fantastisk lys over Stokmarknes trafo

# RESULTAT OG FINANSIELLE FORHOLD

## Konsernet Trollfjord Kraft AS

Konsernet Trollfjord Kraft består av morselskapet Trollfjord Kraft AS og heleid datterselskap Trollfjord Bredbånd AS.

### Årsoppgjøret.

Forutsetningen for fortsatt drift er til stede og årsregnskapet er satt opp med denne forutsetning.

## RESULTAT

### Morselskapet

#### Omsetning og resultat

Selskapets totalomsetning ble økt med 5,9 mill. kroner fra 2014, og endte på 102,1 mill. kroner. Dette har i første rekke sammenheng med høyere inntektsramme for nettvirksomhetet sammenlignet med 2014.

Driftsresultatet endte på 8,4 mill. kroner. Dette er en økning på 0,6 mill. kroner fra 2014. Morselskapets resultat før skatt er på 10,4 mill. kroner, mens årsresultatet etter skatt viser et overskudd på 7,8 mill. kroner. Dette er en forbedring fra 2014 på hhv 3,4 og 2,4 mill. kroner.

Selskapets resultat for 2015 anses å være tilfredsstillende, til tross for at regnskapet er belastet med 3 MNOK i endring i pensjonsforpliktelse, samt en økning en arbeidsgiveravgift på 2,1 MNOK som følge av lovendring i 2014. I tillegg er det belastet en avsetning på 1,7 MNOK for kostnader til sanering av sjøkabel mellom Langøya og Hadseløya som planlegges gjennomført i 2016.

Datterselskapet Trollfjord Bredbånd AS er fortsatt i god vekst (se nedenfor) og leverer i 2015 et konsernbidrag til Trollfjord Kraft AS på nærmere 6,5 MNOK.

### Investeringer.

Investeringer i egne driftsmidler i regnskapsåret beløper seg til 34,5 mill. kroner. De tyngste investeringene er fornying av høyspent distribusjonsnett, samt bredbåndsnettet. Beløpet inkluderer også første del av påbygging og rehabilitering av administrasjonsbygget. Nærmere spesifisering vises i egen note til regnskapet.

### Likviditet og finansiering.

Årets investeringer er finansiert gjennom selskapets drift og opptak av ny langsiktig gjeld.

Selskapets eier, Hadsel kommune, vedtok i ekstraordinær generalforsamling 13. november 2015 å ta et tilleggsutbytte for 2014 på 31 MNOK. Samtidig ble det besluttet at aksjekapitalen i selskapet økes med 30 MNOK ved konvertering av ansvarlig lån.

Selskapet foretok høsten 2015 en refinansiering av sine banklån. Dette ble gjort ved at 2 lån ble konvertert til et nytt lån på 75,1 MNOK. I tillegg ble det etablert en revolverende trekk-fasilitet på 60 MNOK for å finansiere planlagte investeringer de kommende årene. Denne er opptrukket med 18 MNOK pr. 31.12.2015. Disse lånene har 3 års løpetid med 20 års avdragsprofil.



Samlet gjeld til kredittinstitusjon pr. 31.12.2015 utgjør 100,1 mill. kroner. Dette utgjør 35,4 % av totalkapitalen. Ansvarlig lån til eiere utgjør 9 mill. kroner. Det ble i 2014 avtalt nye lånevilkår, hvor lånet skal avdras og renten årlig fastsettes til markedsmessige vilkår. For 2015 var den satt til 3,81%. Samlet rentebærende gjeld utgjør 38 % av selskapets totalkapital. Selskapet har pr. 31.12.2015 nådd sin målsetting om at selskapet skal ha en soliditet på minimum 40 %. Selskapets egenkapitalandel pr. 31.12.2015 er på 42 %.

## FINANSIELL RISIKO

### Markedsrisiko

Selskapets kraftproduksjon er eksponert for endringer i kraftpriser. Selskapet har inngått avtale om aktiv forvaltning for å redusere denne type risiko. Tilsvarende reduksjon av risiko knyttet til kraftomsetning til sluttbruker håndteres gjennom innkjøp og produktavtale med Fjordkraft AS.

Selskapet er i mindre grad eksponert mot endringer i rentenivået, da omlag 40 % av selskapets langsiktige gjeld til bank er knyttet til en fastrenteavtale (renteswap). Denne utløper imidlertid i november 2016.

### Kredittrisiko

Risiko for at motparter ikke har økonomisk evne til å oppfylle sine forpliktelser anses lav, da selskapet har rett til å stenge strømleveranse. Deler av tap knyttet til kraftlevering bæres gjennom avtale med Fjordkraft AS. Det er ikke inngått øvrige avtaler om motregning eller andre finansielle instrumenter som minimerer kredittrisikoen.

### Likviditetsrisiko

Selskapet vurderer likviditeten som tilfredsstillende. For innkjøp av kraft for salg til sluttbruker blir selskapet avregnet månedlig fra leverandør, mens forbruk hos husholdningskunder blir avregnet etterskuddsvis i henhold til myndighetenes regelverk. Forfallstiden er da opptil 110 dager etter at leveransen starter. Det arbeides med å forkorte forfallstiden.

### Resultat og forslag til overføringer

Selskapets regnskap for 2015 er oppgjort med et overskudd etter skatt på kr. 7 805 231,- som er foreslått disponert slik:

Avsatt til Utbytte	kr.	3 902 616,-
Overført til Annen egenkapital:	kr.	3 842 692,-
Avsatt Fond for vurderingsforskjeller:	kr.	59 923,-

Disponering av overskuddet er i tråd med vedtatt eiermelding.

Selskapets frie egenkapital pr. 31.12.15 utgjør kr. 35 163 609,-.

### Konsernet.

Driftsresultat for konsernet ble på 14,8 mill. kroner; mot 12,8 mill. kroner i 2014.

Resultat før skatt for konsernet ble på 10,4 mill. kroner og endelig årsresultat på 7,7 mill. kroner.

**Trollfjord Breddband AS** har også i 2015 hatt en omsetnings- og resultatutvikling som i stor grad har tilfredsstillt de forventninger som ble satt for året. Den totale omsetningen endte på 39,6mill. kroner. Omsetningsøkningen er på nærmere 18 % fra 2014. Driftsresultatet endte på 6,6 mill. kroner, og årsresultat etter skatt på 4,9 mill. kroner. Dette er en forbedring fra 2014 på 1,2 mill. kroner. Med den sterke posisjonen selskapet har fått i breddbandsmarkedet lokalt, samt leveranser i andre områder, forventes det fortsatt positiv utvikling i 2016.

# STYRET OG ADMINISTRASJON

Styret har avholdt 13 møter og behandlet 69 saker.

Av viktige saker kan nevnes:

- Årsberetning og Regnskap for 2014
- Budsjet 2016
- Nettleietariffer 2016
- Økonomirapporter. Virksomhetsrapporter
- Ny selskapsstruktur som følge av ny energilov
- Rehabilitering / utvidelse administrasjonsbygg
- Ekstraordinære generalforsamlinger
- Ekstraordinært utbytte til eier.

Ved utgangen av året hadde Trollfjord Kraft AS 39 (37,14) ansatte. Årsverk 2015 i parentes.

## EIERFORHOLD

Alle aksjer i selskapet eies av Hadsel kommune: 75 000 aksjer á kr 1.000,-.

Eier vedtok eiermelding for selskapet 18. juni 2015. Eiermeldingen er et viktig redskap for samhandling mellom eier og selskap, og gir også nødvendig handlingsrom. Eiermelding gir forutsigbarhet i forhold til utbyttepolitikken. For selskapet er forutsigbarhet i eierstyring en av de viktigste forutsetningene for god selskapsstyring.

## MARKEDSSITUASJONEN

Kraftomsetning.

GarantiKraft-produktet har en meget sterk posisjon i vårt primærmarked. Kundenes fordeler vises klart både i stigende og synkende pris i råvaremarkedet. Vi får gode tilbakemeldinger fra kundene og andelen lojale kunder er meget høy. Det totale volum av omsatt kraft var 99,5 GWh i 2015, som er 1,4 % lavere enn foregående år.

## Kraftproduksjon og engrosomsetning.

All egenprodusert kraft omsettes i det åpne kraftmarkedet. Selskapets andel av kraftproduksjonen i Niingen har siden 2010 vært disponert i markedet av Niingen Kraftlag selv.

## Tilsynsvirksomhet.

Tilsynsvirksomheten ble fra og med 2009 organisert i stab. Virksomheten er underlagt gjeldende rammer fra DSB og vi får gode tilbakemeldinger fra myndighetene på det arbeid som utføres. Vårt tilsyn utøver også brannetterforskning i samarbeid med politiet. Av ulike aktiviteter rettet mot organisasjoner og strømforbrukere vil vi bl.a. nevne informasjon og elsikkerhetsarbeid overfor ungdomsskole elever. Vi har også bidratt i aksjon boligbrann og vi har en hospiteringsordning med ungdomsskolen på Stokmarknes.

## Annen virksomhet i Markedsavdelingen.

Avdelingen har ansvar for rådgivning og salg overfor strømforbrukere, samt fakturering av all strømomsetning. I tillegg selger markedsavdelingen tjenester til datterselskapet Trollfjord Bredbånd AS.

## HELSE, MILJØ OG SIKKERHET

Konsernet arbeider kontinuerlig med internkontroll og kvalitetsforbedring. Nytt kvalitets – og avvikssystem er etablert i løpet av 2015. Konsernet har ansatt kvalitetsleder som har styrket dette arbeidet vesentlig. Målsettingen er at vår virksomhet ikke skal forårsake skader på personell, materiell eller ytre miljø.

Montørene har gjennomgått kurs i “leder for sikkerhet” og “leder for kobling”. I tillegg foretar vi en årlig gjennomgang av driftsforskriftene. Alle ansatte på teknisk avdeling er sertifisert for utførelse av ”varme arbeider”.

Vi har også i 2015 benyttet UNIVI bedriftshelsetjeneste til den årlige helseundersøkelse av de ansatte.

Bedriften har anskaffet hjertestartere/ defibrillatorer som er plassert på strategiske steder. De fleste ansatte ved bedriften har gjennomført kurs og sertifisering i bruk av hjertestarter.

Selskapet har et gledelig lavt sykefravær på 3,8 % i 2015. Av dette utgjør langtidssyke-meldinger (mer enn 16 dager) 2,6%. Selskapet har ikke hatt skader som har medført sykefravær.

Selskapet har 39 ansatte, av disse er det 7 kvinner. Totalt har konsernet 45 ansatte, herav 11 kvinner. Selskapet og konsernet er i rekrutteringssammenheng bevisst på at kvinneandelen er lav. Konsernledergruppen består av 5 menn og to kvinner. Styret består av 6 personer; 2 kvinner, 4 menn.

## YTRE MILJØ

Vannkraften er en ren og fornybar energikilde som ikke forurensrer det ytre miljø. Etter styrets oppfatning driver ikke bedriften virksomhet som forurensrer ytre miljø. Bedriften etterstreber å benytte miljøriktige stoffer og håndterer kjemikalier og spesialavfall på en korrekt måte etter gjeldende forskrifter. Ved anleggsarbeid har bedriften en klar målsetting om å ferdes skånsomt i naturen og at vi skal foreta nødvendig oppryddingsarbeid etter oss.

## FREMTIDSUTSIKTER

Trollfjord Kraft AS solgte med virkning fra 1.1.2015 sitt regionalnettanlegg i Lofotrinen til Statnett SF. Transaksjonen ble gjennomført til bokførte verdier. For Trollfjord Kraft AS betyr dette i første rekke at risikoen for KILE-kostnader er betydelig redusert, samt at selskapets soliditet er styrket.

Rammebetingelsene for nettvirksomheten er også i stadig endring. For 2015 fikk bransjen en økning inntektsrammen. Året før var det en sterk nedgang. Dette gir ikke forutsigbarhet og er generelt en stor utfordring for bransjen.

5. mai 2014 overleverte en ekspertgruppe ledet av Eivind Reiten rapporten «Et bedre organisert strømmnett» til olje og energiminister Tord Lien. Reiten - rapporten omhandler fremtidig organisering av strømmettet i Norge, og anbefalte en rekke tiltak.

Rapporten og anbefalingene resulterte i en forskrift og en proposisjon til Stortinget 4. desember 2015. Endringene i energiloven ble vedtatt 17. mars 2016. Lovendringene innebærer krav om selskapsmessig og funksjonelt skille fra 01.01.2021. Som en følge av endringen tvinges det fram endringer i bransjen, og dermed også for Trollfjord Kraft AS. For konsernet er det mest kostnadseffektivt å fortsette med dagens selskapsstruktur. Dette blir ikke mulig og Trollfjord Kraft AS har besluttet å etablere selskapsmessig skille fra 1. januar 2017. Funksjonelt skille etableres før lovendringen trer i kraft 1. januar 2021.

Konsesjon for utbygging av tunnel fra Blåskavlvatn er forlenget til 2017. Dette prosjektet samt bygging av Isvatn kraftstasjon vil prosjekteres med mål om realisering innen tidsfristen gitt i konsesjonen.

Trollfjord Kraft AS har flere ben å stå på. Med regionalnett over på ny eier er selskapet et rent distribusjonsverk. Trollfjord Kraft AS har bygd ut fiber og coaxialnett som har like stor utstrekning som distribusjonsnettet. Dette har betydning når inntektsrammer reduseres ved bortfall av regionalnett.

Konsernet vil framover ha sterkt fokus på hvilke ønsker og krav kundene våre har. Hvordan endrer disse ønskene og kravene seg, og i hvilken grad er vi i stand til å identifisere markeder i endring og kunder i utvikling. Den kommersielle delen av konsernet omsetter nå for mer enn monopoldelen. Konsernet må rigges slik at begge deler får rom til å utvikle sine forretningsområder på en god måte. Alle deler av konsernet har et ansvar får å nå de felles mål som settes.

Vi må også evne å tilpasse oss endringer i rammevilkår og identifisere handlinger som gir konsernet utviklingsmuligheter og trygghet framover.

Styret retter en takk til ansatte for godt samarbeid og stor innsats til selskapets beste i 2015.

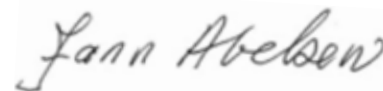
Stokmarknes, 20. april 2016



Roger Mosand  
Styreleder



Sissel Pedersen  
Nestleder



Jann Abelsen  
Styremedlem



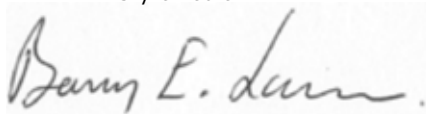
Åse Jakobsen  
Styremedlem



Ørjan Robertsen  
Styremedlem



Torstein Johnsen  
Styremedlem



Barry E. Larsen  
Adm. Direktør

# RESULTATREGNSKAP

Morselskap		Konsern	
2014	2015		
81 818 370	87 225 962	13	Driftsinntekter
14 310 950	14 807 861	13	Salgsinntekter
<b>96 129 320</b>	<b>102 063 823</b>		Andre driftsinntekter
			<b>Sum driftsinntekter</b>
			<b>133 132 512</b>
			<b>121 779 509</b>
			Driftskostnader
32 522 958	25 275 482		Kraftkjøp
4 999 373	5 816 065		Sentralnettskostnader
250 161	585 237		Andre varekostnader
17 204 470	26 772 372	14,11	Lønnskostnader
15 745 939	14 927 209	3	Avskrivninger
17 557 553	20 264 448	14,15	Annen driftskostnad
<b>88 280 455</b>	<b>93 640 814</b>		<b>Sum driftskostnader</b>
			<b>118 359 536</b>
			<b>108 929 336</b>
<b>7 848 865</b>	<b>8 423 009</b>		<b>Driftsresultat</b>
			<b>14 772 976</b>
			<b>12 850 173</b>
4 647 768	6 495 302	4	Inntekt på investering i datterselskap
1 180 149	59 923	4	Inntekt på investering i tilknyttede selskaper
250 966	567 421		Annen renteinntekt
142 282	463 000		Annen finansinntekt
324 461	0		Verdiendring aksjer og fond
7 073 118	5 566 803		Annen rentekostnad
324 418	35 000		Annen finanskostnad
<b>(851 910)</b>	<b>1 983 843</b>		<b>Resultat av finansposter</b>
			<b>(4 404 278)</b>
			<b>(5 394 583)</b>
6 996 955	10 406 852		Ordinært resultat før skattekostnad
1 547 555	2 601 621	12	Skattekostnad på ordinært resultat
<b>5 449 400</b>	<b>7 805 231</b>		<b>Ordinært resultat</b>
			<b>7 715 571</b>
			<b>5 760 320</b>
<b>5 449 400</b>	<b>7 805 231</b>		<b>Årsresultat</b>
			<b>7 715 571</b>
			<b>5 760 320</b>
			Minoritetens andel
			-128 893
			8 805
			<b>Overføringer</b>
1 180 149	59 923		Avsatt til fond for vurderingsforskjeller
1 500 000	3 902 616		Avsatt til utbytte
2 769 251	3 842 692		Overført til annen egenkapital
<b>5 449 400</b>	<b>7 805 231</b>		<b>Sum overføringer</b>

# BALANSE

Morselskap			Konsern	
31.12.2014	31.12.2015	Note	31.12.2015	31.12.2014
147 182	0	12	0	887 423
<b>147 182</b>	<b>0</b>		<b>0</b>	<b>887 423</b>
17 110 697	25 604 137	3,5	25 604 137	17 110 697
232 031 066	174 851 063	3,5	174 851 063	232 031 066
3 883 126	2 772 846	3,5	2 772 846	3 883 126
2 401 956	3 060 096	3,5	13 338 809	11 960 260
<b>255 426 845</b>	<b>206 288 142</b>		<b>216 566 855</b>	<b>264 985 149</b>
9 534 872	9 585 872	4		
12 983 522	13 043 445	4	13 643 445	12 983 522
2 422 950	2 422 950	4	2 432 950	2 432 950
718 601	867 920	16	867 920	718 601
3 680 756	644 693	11	0	3 025 026
<b>29 340 701</b>	<b>26 564 880</b>		<b>16 944 315</b>	<b>19 160 099</b>
<b>284 914 728</b>	<b>232 853 022</b>		<b>233 511 171</b>	<b>285 032 671</b>
<b>3 277 529</b>	<b>2 883 481</b>	6	<b>2 883 481</b>	<b>3 277 529</b>
23 736 622	22 708 205	8	27 093 233	24 908 210
4 688 350	7 556 339	7		
65 066	10 588 250	16	11 771 158	753 745
<b>28 490 038</b>	<b>40 852 794</b>		<b>38 864 391</b>	<b>25 661 955</b>
<b>2 360 767</b>	<b>6 282 056</b>	9	<b>10 388 362</b>	<b>6 210 856</b>
<b>34 128 334</b>	<b>50 018 331</b>		<b>52 136 233</b>	<b>35 150 340</b>
<b>319 043 062</b>	<b>282 871 352</b>		<b>285 647 404</b>	<b>320 183 011</b>

Morselskap			Konsern	
31.12.2014	31.12.2015	Note	31.12.2015	31.12.2014
45 000 000	75 000 000	10	75 000 000	45 000 000
<b>45 000 000</b>	<b>75 000 000</b>		<b>75 000 000</b>	<b>45 000 000</b>
8 552 542	8 612 465			
62 320 917	35 163 609		42 195 768	69 274 920
70 873 459	43 776 074		42 195 768	69 274 920
			206 946	335 839
<b>115 873 459</b>	<b>118 776 074</b>	2	<b>117 402 714</b>	<b>114 610 759</b>
0	2 454 440	11	301 605	
<b>0</b>	<b>2 454 440</b>	12	1 765 704	0
			<b>2 067 309</b>	<b>0</b>
79 989 526	93 100 000	5	93 100 000	79 989 526
39 990 980	8 990 980	5	8 990 980	39 990 980
<b>119 980 506</b>	<b>102 090 980</b>		<b>102 090 980</b>	<b>119 980 506</b>
34 391 848	7 030 824	5	7 030 824	34 391 848
12 171 569	18 063 238		21 158 202	13 505 375
1 906 789	2 371 469	9	2 673 632	2 213 096
502 821	112 151	7	0	0
1 500 000	3 902 616		3 902 616	1 500 000
32 716 069	28 069 561	16	29 321 128	33 981 427
<b>83 189 096</b>	<b>59 549 859</b>		<b>64 086 402</b>	<b>85 591 746</b>
<b>203 169 602</b>	<b>164 095 279</b>		<b>164 342 075</b>	<b>205 572 252</b>
<b>319 043 062</b>	<b>282 871 352</b>		<b>285 647 404</b>	<b>320 183 111</b>

Stokmarknes, 20. april 2016

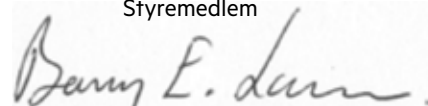

Roger Mosand  
Styreleder

Sissel Pedersen  
Nestleder

Jann Abelsen  
Styremedlem

Åse Jakobsen  
Styremedlem

Ørjan Robertsen  
Styremedlem

Torstein Johnsen  
Styremedlem

Barry E. Larsen  
Adm. Direktør

# KONTANTSTRØMANALYSE

Morselskap			Konsern	
2014	2015		2015	2014
		<b>Kontantstrømmer fra operasjonelle Aktiviteter</b>		
6 996 955	10 406 852	Resultat før skattekostnad	10 368 698	7 455 590
-3 358 657	0	Årets betalte skatter	0	-4 232 663
-1 180 149	-59 923	Årets resultatandel vedr. tilknyttet selskap	-59 923	-1 180 149
-4 647 786	-6 495 302	Utbytte/konsernbidrag fra datterselskap avsatt i år		
14 890	0	Tap ved salg av aksjer	0	14 890
-1 242 217	-90 723	Gevinst ved salg av anleggsmidler	-90 723	-1 242 217
15 745 939	14 927 209	Ordinære avskrivninger	17 850 350	18 663 144
-324 461	0	Kursendring markedsbaserte aksjer	0	-324 461
-6 409 620	3 036 063	Endring pensjonsforpliktelse	3 326 631	-6 302 051
1 204 266	394 048	Endringer i varelager	394 048	1 204 266
1 422 824	1 028 417	Endring i kundefordringer	-2 185 023	2 788 933
473 045	-1 169 774	Endring i andre utestående fordringer	-149 319	-140 498
-493 980	5 891 669	Endring i leverandørgjeld	7 652 827	-1 061 245
13 130 128	-14 705 012	Endring i andre tidsavgrensingsposter	-15 238 175	13 260 843
<b>21 331 195</b>	<b>13 163 524</b>	<b>Netto kontantstrøm fra operasjonelle aktiviteter</b>	<b>21 869 391</b>	<b>28 904 362</b>
		<b>Kontantstrømmer fra investeringsaktiviteter</b>		
-28 140 893	-35 449 526	Utbetalinger ved kjøp av varige driftsmidler	-39 093 078	<b>-33 133 283</b>
5 511 740	69 751 743	Innbetalinger ved salg av varige driftsmidler	69 751 743	5 511 740
-2 321 950	-51 000	Utbetalinger ved kjøp av aksjer og andeler	-600 000	-2 321 950
38 485	0	Innbetalinger ved salg av anleggsaksjer	0	38 485
1 164 061	0	Netto salg/kjøp markedsbaserte aksjer	0	1 164 061
<b>-23 748 557</b>	<b>34 251 217</b>	<b>Netto kontantstrøm fra investeringsaktiviteter</b>	<b>30 058 665</b>	<b>-28 740 947</b>
		<b>Kontantstrømmer fra finansieringsaktiviteter</b>		
-5 125 008	-17 889 526	Netto endring langsiktig gjeld	-17 889 526	-5 125 008
206 130	-390 670	Netto endring kortsiktig gjeld	0	
3 115 321	-27 361 024	Netto endring kassakreditt	-27 361 024	3 115 321
	30 000 000	Innbetaling av aksjekapital fra minoritet		
	30 000 000	Kapitalforhøyelse morselskap	30 000 000	
-500 000	-32 500 000	Utbetaling av utbytte	-32 500 000	-500 000
2 000 000	4 647 768	Mottatt konsernbidrag		
<b>-303 557</b>	<b>-43 493 452</b>	<b>Netto kontantstrøm fra finansieringsaktiviteter</b>	<b>-47 750 550</b>	<b>-2 509 687</b>
-2 720 745	3 921 289	Netto endring i kontanter	4 177 506	-2 346 252
5 081 686	2 360 767	Beholdning av kontanter ved periodens begynnelse	6 210 856	8 557 108
<b>2 360 767</b>	<b>6 282 056</b>	<b>Beholdning av kontanter ved periodens slutt</b>	<b>10 388 362</b>	<b>6 210 856</b>



# NOTER

## NOTE NR. 1 – REGNSKAPSPRINSIPPER

### GENERELT

Årsregnskapet er utarbeidet i overensstemmelse med regnskapsloven og god regnskapskikk. Regnskapet bygger på historisk kost prinsippet. Kostnader sammenstilles med og kostnadsføres samtidig med de inntekter kostnadene kan sammenstilles med. Regnskapet er satt opp etter forutsetning om fortsatt drift.

### Konsolideringsprinsipper

Konsernregnskapet omfatter morselskapet Trollfjord Kraft AS og datterselskapene Trollfjord Bredbånd AS og Trollfjord. AS. Morselskapet eier 100% av datterselskapene. Det er ingen stemmebegrensning i datterselskapene. Trollfjord Bredbånd AS var i 2013 vært med på å stifte Trollfjord IKT Senter AS med en eierandel på 51 %. Trollfjord. AS ble stiftet 17.04.2015.

Konsernregnskapet utarbeides etter ensartede prinsipper ved at datterselskapet følger de samme regnskapsprinsipper som morselskapet. Interne transaksjoner og interne fordringer og gjeld mellom selskapene elimineres til bokførte verdier. Morselskapets andel av aksjekapital i datterselskap er eliminert. I de tilfeller hvor bokført verdi av aksjene avviker fra aksjekapitalen i datterselskap, er avviket bokført mot annen egenkapital.

### Tilknyttede selskap

Med tilknyttede selskaper menes selskaper der konsernet har en eierandel mellom 20-50%, hvor investeringen er langvarig og av strategisk karakter. Investeringer i tilknyttede selskap og felleskontrollert virksomhet regnskapsføres etter egenkapitalmetoden. På oppkjøpstidspunktet balanseføres investeringen til anskaffelseskost. Konsernets andel av resultat etter skatt, samt avskrivning /nedskrivning på eventuelle merverdier, resultatføres og tillegges balanseført verdi av investeringen sammen med andel av ikke-resultatførte egenkapitalendringer, herunder utbytte. I resultatregnskapet er resultatandelene vist under finansposter, mens eiendelene i balansen er vist under finansielle anleggsmidler.

### Driftsinntekter og kostnader

Inntektsføring skjer etter opptjeningsprinsippet som normalt vil være leveringstidspunktet for varer og tjenester. Kostnader medtas etter sammenstillingsprinsippet, d.v.s. at kostnader medtas i samme periode som tilhørende inntekter inntektsføres.

### KLASSIFISERING

Eiendeler knyttet til varekretsløpet klassifiseres som omløpsmidler. Samme regel gjelder for kortsiktig gjeld. Fordringer og gjeld som ikke knytter seg til varekretsløpet klassifiseres som omløpsmidler/ kortsiktig gjeld dersom de forfaller innen ett år. Øvrige eiendeler klassifiseres som anleggsmidler og øvrig gjeld klassifiseres som langsiktig.

### VURDERINGSREGLER

Kundefordringer er vurdert til pålydende, nedskrevet med forventet tap på fordringer.

Varelager er vurdert til anskaffelseskost for innkjøpte varer. Varelager er nedskrevet til forventet salgsverdi, såfremt denne er lavere enn anskaffelseskost. Varelager består av varer på eget lager.

## NOTER

*Øvrige omløpsmidler vurderes til det laveste av anskaffelseskost og virkelig verdi.*

Varige driftsmidler aktiveres og avskrives dersom de har levetid over 3 år og har en kostpris som overstiger kr 15.000,-. Varige driftsmidler vurderes til historisk kost med fradrag for bedriftsøkonomiske avskrivninger. Avskrivninger baseres på en vurdering av driftsmidlenes økonomiske og tekniske levetid. Selskapet benytter lineære avskrivninger for avskrivning av varige driftsmidler. Avskrivningssatsene er gjengitt i note.

### **Aksjer.**

Aksjer som er oppført i regnskapet er ført til kostpris. I de tilfeller der den virkelige verdien er lavere enn kostprisen og dette ikke er forbigående, er det foretatt nedskrivning.

### **Pensjonskostnader.**

Selskapet finansierer sine pensjonsforpliktelse overfor de ansatte gjennom en avtalefestet pensjonsordning (KLP). Basert på forsikringstekniske prinsipper beregnes nåverdien av antatt fremtidige pensjonsytelser. Den beregnede påløpte forpliktelsen sammenholdes med verdien på innbetalte og oppsparte pensjonsmidler. Differansen føres som netto pensjonsforpliktelse eller midler. Periodens netto pensjonskostnad inngår i posten lønnskostnader i resultatregnskapet. Pensjonskostnaden består av nåverdien av periodens pensjonsopptjening, rentekostnad på pensjonsforpliktelsene, forventet avkastning på pensjonsmidlene, estimatavvik og forskjellen på faktisk og forventet avkastning på pensjonsmidlene.

### **Skatt.**

Skattekostnaden er knyttet til det regnskapsmessige resultat og består av betalbar skatt og endring i netto utsatt skatt. Utsatt skatt i resultatregnskapet er skatt beregnet på endringer i midlertidige forskjeller mellom skattemessige og regnskapsmessige verdier. I stedet for å vise årets skattemessige disposisjoner brutto i regnskapet, bokføres skatteeffekten som en del av årets skattekostnad. Utsatt skatt avsettes som langsiktig gjeld i balansen. I den grad utsatt skattefordel overstiger utsatt skatt, medtas utsatt skattefordel i balansen i hht. God regnskapsskikk.

Kontantstrømanalysen er utarbeidet etter den indirekte metoden.



Utskiftning av stolper uten maskinhjelp. Stolpene røyses med stolperøysler og tau

## NOTE NR. 2 – EGENKAPITAL

Egenkapital morselskap:	Aksjekapital	Annen EK	Fond for vurderings forskjeller	Sum
Egenkapital 31.12.2014	45 000 000	62 320 917	8 552 542	115 873 459
Kapitalforhøyelse	30 000 000			30 000 000
Tilleggsutbytte		-31 000 000		-31 000 000
Årets resultat		7 745 308	59 923	7 805 231
Avsatt til utbytte		-3 902 616		-3 902 616
<b>= Egenkapital 31.12.2015</b>	<b>75 000 000</b>	<b>35 136 609</b>	<b>8 612 465</b>	<b>118 776 074</b>

Egenkapital konsern:	Aksjekapital	Annen EK	Minoritetsinteresser	SUM
Egenkapital 31.12.2014	45 000 000	69 274 920	335 839	114 610 759
Kapitalforhøyelse	30 000 000			30 000 000
Tilleggsutbytte		-31 000 000		-31 000 000
Årsresultat konsernet 2015		7 844 464	-128 893	7 715 571
Avsatt til utbytte i morselskap		-3 902 616		-3 902 616
Endring elimineringsdifferanse		-21 000		-21 000
<b>Egenkapital 31.12.2015</b>	<b>75 000 000</b>	<b>42 195 768</b>	<b>206 946</b>	<b>117 402 714</b>

## NOTE NR. 3 – VARIGE DRIFTSMIDLER (1000 kr.)

## Morselskap

	Transp.m. og utstyr	Inventar EDB	Kraft-anlegg	Fordel-ingsnett	Bygg og tomt	Bred-bånds-nett	Anlegg under arbeid	Sum
Ansk.kost pr. 1.1.	16 718	19 644	75 513	267 800	29 718	47 828	1 951	457 172
+ Tilgang i året	1 559	1 710	4 758	12 156	185	3 446	11 636	35 450
- Avgang i året	1 077			66 367	2 218			69 662
- Samlede av- og nedskr.	12 155	17 608	32 315	118 038	15 668	20 887		216 671
<b>= Bokført verdi 31.12.</b>	<b>5 045</b>	<b>3 746</b>	<b>45 956</b>	<b>95 551</b>	<b>12 017</b>	<b>30 387</b>	<b>13 587</b>	<b>206 288</b>
Årets ordinære avskrivninger	1 169	626	1 962	7 471	1 110	2 589	0	14 927
Avskrivningssatser	13%	20%	2-4%	2-10%	4%	5-10%		

## Konsern

	Transp.m. og utstyr	Inventar EDB	Kraft-anlegg	Fordel-ingsnett	Bygg og tomt	Bred-bånds-nett	Anlegg under arbeid	Sum
Ansk.kost pr. 1.1.	16 718	59 091	73 513	267 800	29 718	45 501	1 951	494 292
Ansk. Kost merverdi pr. 1.1.						2 332		2 332
+ Tilgang i året	1 559	5 353	4 758	12 156	185	3 446	11 636	39 093
- Avgang i året	1 077			66 367	2 218			69 662
- Samlede av- og nedskr.	12 155	50 235	32 315	118 038	15 668	19 256		247 667
- Samlede av- og nedskr. Merverdi						1 821		1 821
<b>Bokført verdi 31.12.</b>	<b>5 045</b>	<b>3 746</b>	<b>45 956</b>	<b>95 551</b>	<b>12 017</b>	<b>30 387</b>	<b>13 587</b>	<b>206 288</b>
Årets ordinære avskrivninger	1 169	3 602	1 962	8 319	1 110	2 536	0	17 850
Avskrivningssatser	13%	20%	2-4%	2-10%	2-10%	5-10%		

## TILGANG/AVGANG DRIFTSMIDDEL DE SISTE 5 ÅR:

### Morselskap

	Transp.m. og utstyr	Inventar EDB	Kraft- anlegg	Fordelings- nett	Bygg og tomt	Bred- båndsnett	Anlegg under arb.	Sum
2011	1 281	1 268	4 692	13 667	0	0	1 173	22 081
2012	1 212	1 163	578	59 122	6 908	4 879	-640	73 223
2013	854	871	1 165	22 816	884	3 999	156	30 745
2014	1 510	890	10 214	13 663	59	3 220	785	30 341
2015	1 559	1 710	4 758	12 156	185	3 446	11 636	35 450
<b>SUM</b>	<b>6 416</b>	<b>5 902</b>	<b>21 407</b>	<b>121 424</b>	<b>8 036</b>	<b>15 544</b>	<b>13 110</b>	<b>191 839</b>

### Konsern

	Transp.m. og utstyr	Inventar EDB	Kraft- anlegg	Fordelings- nett	Bygg og tomt	Bred- båndsnett	Anlegg uder arb.	Sum
2011	1 281	2 041	4 692	13 667	114	-450	1 173	22 518
2012	1 212	3 514	578	59 122	6 908	4 879	-640	75 574
2013	854	4 810	1 165	22 816	884	3 999	156	34 684
2014	1 510	5 882	10 214	13 663	59	3 220	785	35 333
2015	1 559	5 353	4 758	12 156	185	3 446	11 636	38 881
<b>SUM</b>	<b>6 416</b>	<b>21 600</b>	<b>21 407</b>	<b>121 424</b>	<b>8 150</b>	<b>15 544</b>	<b>13 110</b>	<b>207 651</b>

## NOTE NR. 4 – DATTERSELSKAP, TILKNYTTET SELSKAP MV.

### Morselskap:

Datterselskap:

Firma	Forretningssted	Antall aksjer	Eierandel	Resultat 2015	Egenkapital 31.12.15	Kostpris	Bokført verdi 31.12.
Trollfjord Bredbånd AS	Stokmarknes	1.000	100 %	4 870 561	8 351 352	2 000 000	9 534 872
Trollfjord. AS	Stokmarknes	300	100 %	2 923	32 923	51 000	51 000
<b>Totalt Trollfjord Kraft AS</b>						<b>2 051 000</b>	<b>9 585 872</b>



Lofoten Internasjonale Kammermusikkfestival arrangerte storslått konsert i Trollfjorden juli 2015.

Foto: Bjørn Eide

Selskapets navn	Haneseth Hadsel AS*	Fiskeriparken AS**	Niingen Kraftlag AS	Sum Trollfjord Kraft	Nordfiber	Sum konsert
Forretnigsted	Stokmarknes	Stokmarknes	Bogen		Tromsø	
Eier-/stemmeandel	35%	48,64%	20,38%		33,33%	
<b>Merverdianalyse:</b>						
Balansført EK på kjøps-/stiftelsestidspunkt	374 285	1 000 980	3 080 000	4 455 265	600 000	5 055 265
<b>Anskaffelseskost</b>	<b>374 285</b>	<b>1 000 980</b>	<b>3 080 000</b>	<b>4 455 265</b>	<b>600 000</b>	<b>5 055 265</b>
<b>Beregning av årets resultatandel:</b>						
Andel årets resultat	175 000		347 923	522 923		522 923
Utbytte	- 175 000		-288 000	-463 000		-463 000
Justering av tidligere års resultat						
<b>Årets resultatandel</b>	<b>0</b>		<b>59 923</b>	<b>59 923</b>		<b>59 923</b>
<b>Beregning av bokført verdi:</b>						
Inngående balanse 01.01.15	976 985	1 162 345	10 844 192	12 983 522		12 983 522
Årets avganger / anskaffelser					600 000	600 000
Årets resultatandel						
<b>Bokført verdi 31.12.15</b>	<b>976 985</b>	<b>1 162 345</b>	<b>10 904 115</b>	<b>13 043 445</b>	<b>600 000</b>	<b>13 643 445</b>

\*) På tidspunkt for regnskapsavleggelse for Trollfjord Kraft AS var ikke årsregnskap 2015 avlagt for Haneseth Elservice AS og Fiskeriparken AS. På grunnlag av foreløpig regnskap, er selskapene innarbeidet med et forventet årsresultat. Eventuell korrigerende vil gjøres i Trollfjord Kraft AS' regnskap for 2016.

\*\*) Årsregnskap for Nordfiber AS er avlagt 07.04.2016 som viser et årsresultat på kr. 55 047,-. Trollfjord Krafts resultatandel anses som uvesentlig, og er ikke innarbeidet. Korrigerende vil bli gjort i regnskap 2016.

#### Andre Aksjer

Firma	Antall aksjer	Kostpris	Bokført verdi 31.12.14
Nettalliansen AS		22.000	22.000
Bømyr Eiendom AS	15.333	2.299.950	2.299.950
Hadsel ASVO	1	10.000	10.000
Vesterålen Næringshage AS	30	30.000	40.000
Rasjonell Elektrisk Nettdrift AS	1	1.000	1.000
Møysalen Nasjonalparksenter AS	500	100	50.000
<b>Andre aksjer og andeler</b>			<b>2.422.950</b>
<b>Totalt Trollfjord Kraft AS</b>			<b>2.422.950</b>
<b>Totalt konsernet Trollfjord Kraft AS</b>			<b>2.432.950</b>

## NOTE NR. 5 – GJELD OG PANTSTILLELSER:

### Pantegjeld:

	Morselskap		Konsern	
	31.12.2015	31.12.2014	31.12.2015	31.12.2014
Nedbetalingslån	93 100 000	79 989 526	93 100 000	79 989 526
Trekkrett med limit på NOK 20 mill.	7 030 824	34 391 847	7 030 824	34 391 847
<b>Sum</b>	<b>100 130 824</b>	<b>114 381 373</b>	<b>100 130 824</b>	<b>114 381 373</b>

Limit på trekkrett er redusert fra 35 MNOK i 2014 til 20 MNOK i 2015.

Bokført verdi av eiendeler stilt som sikkerhet:

	Morselskap		Konsern	
	31.12.2015	31.12.2014	31.12.2015	31.12.2014
Bygninger og tomter	25 604 137	17 110 697	25 604 137	17 110 697
Linjenett og kraftanlegg	174 851 063	232 031 066	174 851 063	232 031 066
Driftsløsøre	3 060 096	3 883 126	3 060 096	3 883 126
Transportmidler	2 772 846	2 401 956	2 772 846	2 401 956
Kundefordringer	22 708 205		22 708 205	
<b>Sum</b>	<b>228 996 347</b>	<b>255 426 845</b>	<b>228 996 347</b>	<b>255 426 845</b>

Langsiktig gjeld som forfaller til betaling senere enn 5 år:

	Morselskap		Konsern	
	31.12.2015	31.12.2014	31.12.2015	31.12.2014
Pantegjeld	74 100 000	65 126 021	74 100 000	65 126 021
Ansvarlig lån fra eier	3 990 980	34 990 980	3 990 980	34 990 980
<b>Sum</b>	<b>78 090 980</b>	<b>100 117 001</b>	<b>78 090 980</b>	<b>100 117 001</b>

Ansvarlig lån til eier nedbetales etter avtalt plan, og rentebelastes til markedsmessige vilkår.

Renten for 2015 var 3,81 %.

Selskapet gjennomførte i 2015 en refinansiering av selskapet gjeld. Det vises til redegjørelse under likviditet og finansiering i årsberetningen.

## NOTE NR. 6 - VAREBEHOLDNING

Konsernets varebeholdning består i sin helhet av ferdigvarer. Varelageret er vurdert til anskaffelseskost med fradrag for ukurante varer.



Radiomast Storheia  
Foto: Trollfjord Kraft

## NOTE NR. 7 – TRANSAKSJONER MED NÆRSTÅENDE OG MELLOMVÆRENDE MED KONSERNSELSKAP

Kortsiktige fordringer:

	31.12.2015	31.12.2014
Trollfjord Bredbånd AS	7 556 339	4 467 768
Trollfjord IKT Senter AS	0	40 582
<b>Sum</b>	<b>7 556 339</b>	<b>4 688 350</b>

Kortsiktig gjeld:

	31.12.2015	31.12.2014
Trollfjord Bredbånd AS	22 117	293 436
Trollfjord IKT Senter AS	90 037	209 385
<b>Sum</b>	<b>112 151</b>	<b>502 821</b>

## NOTE NR. 8 - VURDERING AV KUNDEFORDRINGER OG ANDRE FORDRINGER

Vurdering av kundefordringer:

	Morselskap		Konsern	
	31.12.2015	31.12.2014	31.12.2015	31.12.2014
Vurdert til pålydende	23 108 205	24 136 622	27 593 233	28 318 210
- Avsatt til dekning av usikre fordringer	400 000	400 000	500 000	590 000
<b>Bokført verdi pr. 31.12.</b>	<b>22 708 205</b>	<b>23 736 622</b>	<b>27 093 233</b>	<b>24 908 210</b>

Andre fordringer er vurdert til pålydende. Alle fordringer forfaller til betaling innen ett år.

## NOTE NR. 9 - BANKINNSKUDD

I posten inngår bundne bankinnskudd vedrørende skattetrekk for ansatte med:

For morselskapet kr 1 500 000

For konsernet kr 1 800 000

## NOTE NR. 10 - AKSJONÆRER

Morselskapet er et aksjeselskap.

Følgende er aksjonærer:

	Eierandel	Pålydene	Aksjekapital
Hadsel Kommune	100 %	1.666,67	75 000 000
<b>Sum</b>	<b>100 %</b>		<b>75 000 000</b>

## NOTE NR. 11 - PENSJONER

Selskapet er pliktig til å ha tjenstepensjonsordning etter Lov om obligatorisk tjenstepensjon.

Selskapets pensjonsordning tilfredsstiller kravene i denne lov.

Selskapets pensjonsordning omfatter samtlige ansatte. Ordningene gir rett til definerte fremtidige ytelser. Disse er i hovedsak avhengig av antall opptjeningsår, lønnsnivå ved oppnådd pensjonsalder og størrelsen på ytelsene fra folketrygden. Forpliktelsene er dekket gjennom et forsikringselskap.



## PENSJONSKOSTNADER:

	Morselskap		Konsern	
	2015	2014	2015	2014
Nåverdi av årets pensjonsopptjening	3 723 651	3 066 800	4 411 110	3 693 700
+ Rentekostnad av pensjonsforpliktelsen	2 019 222	2 923 713	2 114 994	3 051 253
Pensjonskostnad (brutto)	5 742 873	5 990 513	6 526 104	6 744 953
- Forventet avkastning på pensjonsmidlene	1 742 738	2 273 656	1 818 751	2 357 589
Pensjonskostnad (netto)	4 000 135	3 716 857	4 707 353	4 387 364
+ Resultatført actuarielt tap	1 852 613	1 234 335	1 878 637	1 255 019
+ Resultatført planendring *)		-6 553 339		-6 789 912
+ Arbeidsgiveravgift og adm.kostnad	461 465	389 239	525 563	452 677
<b>Resultatført pensjonskostnad etter arbeidsgiveravgift</b>	<b>6 314 213</b>	<b>-1 212 908</b>	<b>7 111 553</b>	<b>-694 852</b>
Innbetalt premie	3 278 150	5 196 712	3 784 922	5 607 199
<b>Endring balanse etter arbeidsgiveravgift</b>	<b>3 036 063</b>	<b>-6 409 620</b>	<b>3 326 631</b>	<b>-6 302 051</b>

\*) Nye uførepensjonsregler samt levealderjustering for personer født i 1954 og senere er implementert i beregningen og behandles som planendring. Dette har medført en betydelig engangseffekt til inntektsføring i 2014.

## PENSJONSFORPLIKTELSER:

	Morselskap		Konsern	
	31.12.2015	31.12.2014	31.12.2015	31.12.2014
Nåverdi av fremtidige pensjonsforpliktelser (brutto)	81 469 202	85 199 672	84 988 493	88 676 215
- Pensjonsmidler	59 941 287	54 154 571	62 481 730	56 344 753
Pensjonsforpliktelser (netto)	21 518 915	31 045 101	22 506 763	32 331 462
- Ikke resultatført actuarielt gevinst/tap	-23 261 073	-36 309 157	-23 343 544	-37 047 170
Arbeidsgiveravgift	1 097 465	1 583 300	1 138 386	1 690 682
<b>Balansført pensjonsforpliktelser</b>	<b>-644 693</b>	<b>-3 680 756</b>	<b>301 605</b>	<b>-3 025 026</b>

De aktuariemessige forutsetningene er basert på vanlige benyttede forutsetninger innen forsikring når det gjelder demografiske faktorer og avgang.

### Økonomiske forutsetninger (mor og konsern):

	2015	2014
Forventet avkastning på fondsmidler	3,30 %	3,20 %
Diskonteringsrente	2,70 %	2,30 %
Årlig lønnsvekst	2,50 %	2,75 %
Årlig økning i folketrygdens grunnbeløp	2,25 %	2,50 %
Årlig regulering av pensjoner	1,48 %	1,73 %

## NOTE NR. 12 - UTSATT SKATT/SKATTEFORDEL OG SKATTEKOSTNAD

Utsatt skatt er beregnet på grunnlag av de forskjeller som eksisterer ved utgangen av regnskapsåret mellom regnskapsmessige og skattemessige verdier. Det er beregnet utsatt skatt av følgende poster:



Midlertidige forskjeller fremkommer som følger:

	Trollfjord Kraft AS			Konsernet Trollfjord Kraft AS		
	2015	2014	Endring	2015	2014	Endring
Anleggsmidler	17 665 300	7 615 387	-10 049 913	16 760 061	-6 232 713	-10 527 348
Fordringer	-269 909	-319 261	-49 352	-269 985	-466 179	-196 194
Gevinst og tapskonto	511 659	2 740 586	2 228 927	511 659	2 740 586	2 228 927
Pensjonsmidler/-forpliktelse	644 693	3 680 756	3 036 063	-301 605	-3 025 026	3 326 631
Eliminerte driftsmidler fusjon				-698 100	-930 800	-232 700
Andre forskjeller	1 700 000		-1 700 000	1 700 000		-1 700 000
Fremførbart underskudd	-10 433 984	-14 262 585	-3 828 601	-11 126 646	-14 569 180	-3 442 534
<b>Sum</b>	<b>9 817 759</b>	<b>-545 117</b>	<b>-10 362 876</b>	<b>6 575 384</b>	<b>-3 967 834</b>	<b>-10 543 218</b>
Skattesats	25 %	27 %		25 %	27 %	
Utsatt skattefordel	2 454 440	-147 182	-2 601 621	1 622 904	-1 080 623	-2 703 526
Utsatt skatt på merverdier konsern				142 800	193 200	50 400
<b>Sum utsatt skattefordel</b>	<b>2 454 440</b>	<b>-147 182</b>	<b>-2 601 621</b>	<b>1 765 704</b>	<b>-887 423</b>	<b>-2 653 126</b>

I henhold til foreløpig regnskapsstandard for behandling av skatt er midlertidige negative og positive forskjeller som reverserer eller kan reverseres i samme periode utlignet og nettoført.

Nedenfor er det gitt en spesifisering over forskjellene mellom det regnskapsmessige resultat før skattekostnad og årets skattegrunnlag.

	Trollfjord Kraft AS	
	2015	2014
Resultat før skattekostnad	10 406 852	6 996 955
+/- Permanente forskjeller	-6 539 278	-5 875 064
+/- Midlertidige forskjeller	-6 534 276	-20 032 243
Mottatt konsernbidrag	6 495 302	4 647 768
Akkumulert fremførbart underskudd	-14 262 584	0
<b>Årets skattegrunnlag</b>	<b>-10 433 984</b>	<b>-14 262 584</b>

Skattekostnaden består av følgende poster:

	Trollfjord Kraft AS		Konsernet Trollfjord Kraft AS	
	2015	2014	2015	2014
Betalbar skatt				
Endring utsatt skatt/skattefordel	2 601 621	2 192 393	2 703 527	2 390 508
Endring utsatt skatt på merverdi ved oppkjøp			- 50 400	-50 400
Avsetning skattekostnad renter ansvarlig lån *		-644 838		-644 838
<b>Årets skattekostnad</b>	<b>2 601 621</b>	<b>1 547 555</b>	<b>2 653 127</b>	<b>1 695 270</b>

\*) Selskapet gjorde en skatteavsetning for regnskapsåret 2013 med bakgrunn i at skatteetaten varslet endring av ligningene for årene 2010-2013 vedrørende fradragsrett for renter på ansvarlig lån. Avsetningen var estimert for høy i 2013 og korrigert i 2014.

**NOTE NR. 13 – SALGSINNTEKT** (1000 KR.)

Virksomhetsområde:

	Morselskap		Konsern	
	2015	2014	2015	2014
Nettvirksomhet	54 509	42 884	54 509	42 884
Kraftomsetning – detalj	28 990	34 858	28 990	34 858
Produksjon / engrossalg	3 919	4 607	3 919	4 607
Utleie anlegg og eiendommer	8 248	7 955	272	1 205
Bredbåndstjenester			39 608	33 652
Øvrig virksomhet	6 398	5 825	5 835	4 574
<b>Sum</b>	<b>102 064</b>	<b>96 129</b>	<b>133 133</b>	<b>121 780</b>
Geografisk fordeling:				
Hadsel kommune	100%	100%	94 %	94 %
Nord-Salten			4 %	4 %
Andøy kommune			2 %	2 %

**NOTE NR. 14 - ANTALL ANSATTE, GODTGJØRELSE MV.**

Lønnskostnader består av følgende poster:

	Morselskap		Konsern	
	2015	2014	2015	2014
Lønninger	23 983 582	21 938 901	28 000 283	25 801 172
- aktiverte lønnskostnader	7 694 384	6 218 888	7 694 384	6 218 888
Arbeidsgiveravgift	3 536 628	2 270 012	3 764 402	2 484 450
Pensjonskostnader	5 645 440	-1 695 532	6 331 209	-1 246 556
Andre personalkostnader	1 301 106	909 977	1 452 707	1 037 173
<b>Sum lønnskostnader</b>	<b>26 772 372</b>	<b>17 204 470</b>	<b>31 854 217</b>	<b>21 857 351</b>
Antall årsverk	38,3	36,3	44,3	42,3

**Godtgjørelser Administrerende direktør:**

	Lønn	Andre godtgjørelser
Barry Ernst Larsen	902 788	19 578

Dersom administrerende direktør slutter etter styrets ønske har han krav på å få utbetalt lønn i 6 måneder ut over oppsigelsestiden som er 6 måneder. Tilsvarende skal skje dersom adm. direktør selv sier opp som følge av endring i selskapets eierforhold.

**Styret**

Det er i 2015 utbetalt godtgjørelse til styret med kr 605 925,-

**Revisor**

Revisors årshonorar består av:

	Morselskap	Konsern
Lovpålagt revisjon	98 000	149 750
Skatte- og avgiftsrådgivning	43 800	50 500
Attestasjonsoppgaver	2 000	4 140
Andre ikke-revisjonstjenester	53 058	62 529
<b>SUM</b>	<b>196 858</b>	<b>266 969</b>

Beløpene er oppført uten merverdiavgift.

**NOTE NR. 15 – ANDRE DRIFTSKOSTNADER**

I posten Annen driftskostnad inngår:

(1000 kr)	Morselskap		Konsern	
	2015	2014	2015	2014
Innleie maskiner og utstyr	878	1 159	2 141	5 472
Materiell	1 630	2 405	2 013	2 575
Fremmedytelser	3 953	3 293	4 175	3 361
EDB-tjenester	3 513	2 557	3 444	3 506
Reisekostnader	1 052	651	1 286	930
Eiendomsskatt	809	765	810	765
Tap på fordringer	84	118	20	292
Øvrige driftskostnader	8 345	6 609	18 732	12 199
<b>Sum</b>	<b>20 264</b>	<b>17 557</b>	<b>32 621</b>	<b>29 100</b>

**NOTE NR. 16 MER-/MINDREINNTEKT**

Årets mer-/mindreinntekt fra monopolvirksomheten fremkommer slik: (1000 kr.)

	2015	2014
Fastsatt inntektsramme	54 570	40 196
Faktisk KILE	-2 387	-6 682
Kostnader til overliggende nett	5 816	5 000
Eiendomsskatt og andre tillegg/fradrag	-3 490	4 755
<b>Tillatt inntekt</b>	<b>54 509</b>	<b>43 269</b>
Mer-/mindreinntekt	-6 287	4 590
Tilbakeført mer-/mindreinntekt pr 1.1 inkl. renter	27 314	21 969
<b>Årets mer-/mindreinntekt</b>	<b>21 027</b>	<b>26 559</b>
<b>Saldo merinntekt inkl. renter fremkommer slik:</b>		
Årets mer- (+)/mindreinntekt (-)	21 027	26 549
Renter på netto akkumulert mer-/mindreinntekt	862	765
<b>Saldo mer- (+)/mindreinntekt (-) 31.12</b>	<b>21 889</b>	<b>27 314</b>
<b>Resultat for nettvirksomheten</b>		
Driftsresultat	6 381	-406
Avkastningsgrunnlag	144 372	173 437
Avkastning	4,42 %	-0,23 %

1) Årets merinntekt og renter av merinntekt er inkludert i posten "Annen kortsiktig gjeld"



Til generalforsamlingen i  
Trollfjord Kraft AS

## REVISORS BERETNING FOR 2015

### Uttalelse om årsregnskapet

Vi har revidert årsregnskapet for Trollfjord Kraft AS som består av selskapsregnskap, som viser overskudd på kr 7 805 231, og konsernregnskap, som viser overskudd på kr 7 715 571. Selskapsregnskapet og konsernregnskapet består av balanse per 31. desember 2015, resultatregnskap og kontantstrømoppstilling, for regnskapsåret avsluttet per denne datoen, og en beskrivelse av vesentlige anvendte regnskapsprinsipper og andre noteopplysninger.

### Styret og daglig leders ansvar for årsregnskapet

Styret og daglig leder er ansvarlig for å utarbeide årsregnskapet og for at det gir et rettviseende bilde i samsvar med regnskapslovens regler og god regnskapsskikk i Norge, og for slik intern kontroll som styret og daglig leder finner nødvendig for å muliggjøre utarbeidelsen av et årsregnskap som ikke inneholder vesentlig feilinformasjon, verken som følge av misligheter eller feil.

### Revisors oppgaver og plikter

Vår oppgave er å gi uttrykk for en mening om dette årsregnskapet på bakgrunn av vår revisjon. Vi har gjennomført revisjonen i samsvar med lov, forskrift og god revisjonsskikk i Norge, herunder International Standards on Auditing. Revisjonsstandardene krever at vi etterlever etiske krav og planlegger og gjennomfører revisjonen for å oppnå betryggende sikkerhet for at årsregnskapet ikke inneholder vesentlig feilinformasjon.

En revisjon innebærer utførelse av handlinger for å innhente revisjonsbevis for beløpene og opplysningene i årsregnskapet. De valgte handlingene avhenger av revisors skjønn, herunder vurderingen av risikoene for at årsregnskapet inneholder vesentlig feilinformasjon, enten det skyldes misligheter eller feil. Ved en slik risikovurdering tar revisor hensyn til den interne kontrollen som er relevant for selskapets utarbeidelse av et årsregnskap som gir et rettviseende bilde. Formålet er å utforme revisjonshandlinger som er hensiktsmessige etter omstendighetene, men ikke for å gi uttrykk for en mening om effektiviteten av selskapets interne kontroll. En revisjon omfatter også en vurdering av om de anvendte regnskapsprinsippene er hensiktsmessige og om regnskapsestimatene utarbeidet av ledelsen er rimelige, samt en vurdering av den samlede presentasjonen av årsregnskapet.

Etter vår oppfatning er innhentet revisjonsbevis tilstrekkelig og hensiktsmessig som grunnlag for vår konklusjon.

### VESTERÅLS-REVISJON AS

STRANDGATA 30, P. B. 264  
8401 SORTLAND

HAVNEGATA  
8450 STORMARRNES

TEL 76 11 02 00  
FAX 76 11 02 25

vras@vras.no  
www.vras

ORG. NR 931 282 506  
KTO NR 1503.45.31584

**Konklusjon**

Etter vår mening er årsregnskapet avgitt i samsvar med lov og forskrifter og gir et rettviseende bilde av selskapet og konsernet Trollfjord Kraft AS' finansielle stilling per 31. desember 2015 og av deres resultater og kontantstrømmer for regnskapsåret som ble avsluttet per denne datoen i samsvar med regnskapslovens regler og god regnskapsskikk i Norge.

**Uttalelse om øvrige forhold***Konklusjon om årsberetningen*

Basert på vår revisjon av årsregnskapet som beskrevet ovenfor, mener vi at opplysningene i årsberetningen om årsregnskapet, forutsetningen om fortsatt drift og forslaget til dekning av tap er konsistente med årsregnskapet og er i samsvar med lov og forskrifter.

*Konklusjon om registrering og dokumentasjon*

Basert på vår revisjon av årsregnskapet som beskrevet ovenfor, og kontrollhandlinger vi har funnet nødvendig i henhold til internasjonal standard for attestasjonsoppdrag (ISAE) 3000 «Attestasjonsoppdrag som ikke er revisjon eller forenklet revisorkontroll av historisk finansiell informasjon», mener vi at ledelsen har oppfylt sin plikt til å sørge for ordentlig og oversiktlig registrering og dokumentasjon av selskapets regnskapsopplysninger i samsvar med lov og god bokføringsskikk i Norge.

Stokmarknes, 20. april 2016

VESTERÅLS-REVISJON AS



Hallgeir Alvestad  
statsautorisert revisor

**VESTERÅLS-REVISJON AS**

STRANDGATA 30, P.B. 204  
8401 SCIRTLAND

HAVREGATA  
8450 STOKMARKNES

TELF 76 11 02 00  
FAX 76 11 02 75

vrås@vias.no  
www.vras

ORG. NR 931 282 506  
KTD-NR 8981.07.11494

## ØKONOMISKE NØKKELTALL

(1000kr.)	Morselskap		Konsern	
	2015	2014	2015	2014
<b>Omsetning og Resultat</b>				
Driftsinntekter	102 064	96 129	133 133	121 780
Driftsresultat	8 423	7 849	14 773	12 850
Årsresultat etter skatt	7 805	5 449	7 716	5 760
Omsetning i nettet i GWh	167	171	167	171
<b>Kapital</b>				
Totalkapital	282 871	319 043	285 647	320 183
Egenkapital	118 776	115 873	117 403	114 611
Ordinære avskrivninger	14 927	15 746	17 850	18 663
Lånegjeld eks. ansv. lån	100 131	114 381	100 131	114 381
Totalrentabilitet	5,3 %	4,5 %	5,3 %	4,7 %
Likviditetsgrad 1	0,8	0,4	0,8	0,4
Egenkapitalandel	42,0 %	36,3 %	41,1%	34,8 %
Antall årsverk pr. 31/12	38,3	36,3	44,3	42,3

### Definisjoner

Totalrentabilitet: (Resultat før skatt + finanskostnader)/Gjennomsnittlig totalkapital

Likviditetsgrad 1: Omløpsmidler/Kortsiktig gjeld

Egenkapitalandel: Egenkapital/Sum eiendeler



Trolsk stemning



Befaring på Trollfjordfjellet



# ENERGIOMSETNING

## Kraftoverføring (GWh)

	2015	2014
Husholdning og fritidshus	75,1	75,5
Nærings- og offentlig virksomhet	92,3	95,1
<b>Sum</b>	<b>167,4</b>	<b>170,6</b>

## Kraftsalg (GWh)

I eget område	95,0	97,5
Salg til andre områder	3,2	3,4

## Omsetning i nettområdet (GWh)

Brutto energiflyt i nettet	173,9	179,7
Forbruk i området	167,4	170,6
Tap i nettet	7,5	9,1
Tap i nettet i prosent	4,3	5,1

## Kundegrupper

### Tariffer

	Antall kunder	Kraftoverføring (GWh)
<b>Husholdning</b>		
Husholdning og fritidsboliger/hytter	4 663	75,1
<b>Næring</b>		
Små anlegg kun energiavregnet	165	1,5
Mindre næring – energi- og effektavregnet	471	13,1
El.kjeler lavspent	20	8,2
Stor næring (200 – 1000 kV)	78	55,8
Stor næring (over 1000 kV)	1	13,7
<b>Sum</b>	<b>5 398</b>	<b>167,4</b>



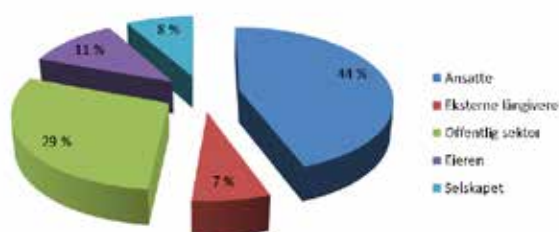
Beredskap uansett vær

# SAMFUNNSREGNSKAP 2015

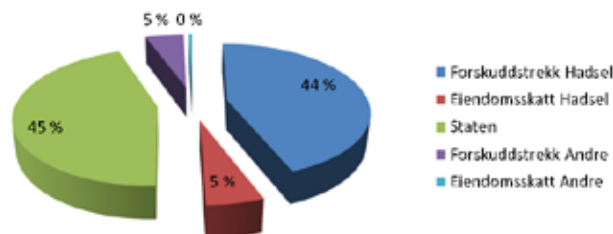
Samfunnsregnskapets formål er å synliggjøre selskapets verdiskapning og direkte og indirekte sysselsettingseffekter i lokalsamfunnet, og beskriver følgende forhold:

- Verdiskapning til fordeling
- Fordeling av skatter og avgifter
- Lokale og regionale innkjøp
- Lokal sponing/annonsering

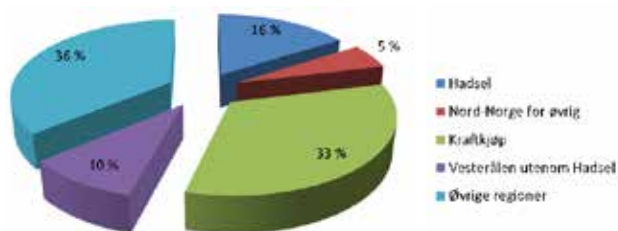
**Fordeling av selskapets verdiskapning (47 MNOK)**



**Skatter og avgifter fordelt stat og kommune (14 MNOK)**



**Fordeling av totale innkjøp (84 MNOK)**



33 % av virksomhetens totale innkjøp er relatert til kraft kjøp. Totalt legges det igjen 13,4 MNOK i Hadsel kommune i 2015, tilsvarende 16 % av totale innkjøp. Dette er en økning fra 2014 på 2,7 MNOK. I Vesterålen for øvrig utgjør selskapets innkjøp 8,2 MNOK. Lokale og regionale innkjøp bidrar til å opprettholde etablert næringsliv, og gir positive ringvirkninger. Høy andel «Øvrige regioner» utgjøres av store nasjonale leverandører.

**Netto verdiskapning til fordeling lokalt i Hadsel kommune: 34 MNOK**

Inntektsskatt fra ansatte	6,0 mill. kr
Ansatte	21,0 mill. kr
Utbytte til eiere	3,9 mill. kr
Renter på ansvarlig lån til eiere	1,4 mill. kr
Eiendomsskatt til Hadsel kommune	0,7 mill. kr.
Renter til eksterne långiver i Stokmarknes	3,3 mill. kr

**Verdier fra lokale innkjøp/sponing :**

Lokalt innkjøp	13,4 mill. kr
Sponing/annonser	0,5 mill. kr
<b>Totalt</b>	<b>13,9 MNOK</b>



MIL fotballskole 2015  
Foto: MIL



Lions ungdomsleir 2015, Foto Lions



Stålbott-MIL  
Foto: Stålbott

# PRODUKSJON OG NETTDRIFT

## Produksjon.

Våre kraftstasjoner ligger innenfor Hadsel kommune i Trollfjord og Fiskefjord. Stasjonene er et viktig supplement for forsyningen i Hadsel. Spesielt viktig vil stasjonene være i en beredskapssituasjon med mulighet for levering av energi til de av våre kunder som minst tåler langvarige avbrudd.

I Trollfjord I ble produsert 13 GWh som er 12 % lavere enn gjennomsnittlig produksjon siste 10 år. I Fiskefjord var produksjonen 4,2 GWh som er 9,4 % over gjennomsnittlig produksjon siste 10 år. I Trollfjord II var produksjonen 2,6 GWh. Det er 25,7 % lavere enn gjennomsnittlig produksjon de siste 10 år. Dette skyldes primært langvarig driftsstans høsten 2015 på grunn av rehabilitering av regulator.

Totalt sett var produksjonen 7,5 % lavere enn middelproduksjon de siste 10 år. I tillegg til rehabilitering i Trollfjord 2, var det lavere tilsig enn forventet i Trollfjord I. Samlet produksjonsvolum ble i 2015 19,9 GWh; mot 18 GWh i 2014.

Det er kjørt med effektstyring i gjennom høsten for å optimalisere produksjonen etter pris.

## Produksjonsvolum.

Fiskefjord	4,2 GWh
Trollfjord I	13,1 GWh
Trollfjord II	2,6 GWh

## NETTDRIFT.

### Driftsforhold.

Trollfjord Kraft AS er eier av nett på følgende spenningsnivå:

- 132 kV regionalnett fra Hadselåsen til transformatorstasjon på Stokmarknes.
- 22 kV distribusjonsnett i Hadsel kommune.
- 230 V, 400 V og 1000V fordelingsnett til våre nettkunder.

### Driftsavbrudd.

Samlet ILE (Ikke Leverert Energi) som følge av avbrudd utgjorde 42,932 MWh.

Dette utgjør en KILE-kostnad på 2,39 mill. kroner.

### Bredbåndsbygging

Ingen større aktivitet på fiber og kabelTV i Hadsel. Radio basert bredbånd er oppgradert og utbygd på nye områder.

### Distribusjonsnett:

Utskifting av transformatorer/ombygging av transformatorpunkt

- Langnesvik
- Hanskjellvik
- Sommerset
- Vika
- Helgenes
- Nonshaugen
- Fjellbakk
- Paradis
- Myrland sør
- Falkfjord

**Nybygging:**

- Nettstasjon Forretningsbygg Søndre (Europris)
- Nettstasjon Tangnesset for Nordlaks
- Nettstasjon Løvetannveien for nytt boligfelt
- Nettstasjon Melbu folkeskole
- Nettstasjon Kjørstad for Eidsfjord sjøfarm

**Diverse ombygginger:**

- Forsterkning LS Holmsnes
- Ombygging NS på sykehuset
- Det er byttet noen 22kV stolper etter skade og råte
- Trafobytte Svaneveien
- Stolpekontroll på 3000 LS stolper

**Regionalnett:**

Byttet steinfilter på T1, T2 og P1 i Melbu transformatorstasjon

**NETTOVERSIKT**

	Luftlinje	Sjøkabel	Jordkabel	Sum
<b>Overføring:</b>				
132 kV	3,3	3	1	7,3 km
<b>Fordeling:</b>				
Høgspenning	230	30	93	353 km
Lavspenning	302	1	188	491 km

**Nettstasjoner:**

I mast	I kiosk	I annen bygning	Sum	Installert effekt
187	106	26	319	81930 kVA

**Transformatorstasjoner**

Stokmarknes:	132/22 kV	35 MVA
Melbu T1:	132/22 kV	20 MVA
Melbu T2:	132/22 kV	20 MVA

**Produksjonsanlegg**

Kraftstasjoner	Inst. effekt (kW)	Midl.prod.(siste 10 år) (GWh)	Prod.(2015) (GWh)
Fiskefjord	1.850	3,83	4,2
Trollfjord I	3.300	14,87	13,1
Trollfjord II	1.500	3,51	2,6
<b>Sum</b>	<b>6.650</b>	<b>22,21</b>	<b>19,9</b>



VÅR STØRSTE  
AMBISJON ER Å SKAPE  
EKTE KUNDEMAGI



TROLLFJORD  
KRAFT

